



# ***Smacchiatura***



# Il Trattamento

Sui capi, oltre al normale sporco, è possibile identificare delle piccole macchie di differenti colori. Queste macchie non sempre sono rimovibili con un normale lavaggio ad acqua o in solvente. Per questo motivo è necessario eseguire una SMACCHIATURA specifica per ogni macchia.



***La smacchiatura è un procedimento solo per professionisti, perché solo i professionisti riusciranno a capire la natura della macchia e rimuoverla. Se si sbaglierà la scelta si potrà fissare la macchia e rovinare per sempre il capo!!!***

# *La smacchiatura*

La smacchiatura è un'azione che può essere svolta prima o dopo il lavaggio del capo.

Viene effettuata utilizzando appositi prodotti chimici:

**GLI SMACCHIATORI.**

Questi prodotti sono sviluppati per un uso ben determinato e specifico. Quindi il loro uso improprio può causare danni ai capi.

L'importante è riconoscere la macchia e sapere qual'è il corrispondente **SMACCHIATORE**

# Conoscere le macchie

Un metodo molto semplice per classificare le macchie consiste nel dividerle in due categorie:



## Macchie Magre:

sono affini all'acqua e quando bagnate si inscuriscono perché la assorbono. Tra queste macchie troviamo quelle di erba, frutta, caffè, etc..



## Macchie Grasse:

sono idrorepellenti, ovvero non affini all'acqua. Quando bagnate non cambiano colorazione, perché tendono a respingerla. Tra queste macchie troviamo macchie di olio, colla, inchiostro, etc..

# Conoscere le macchie

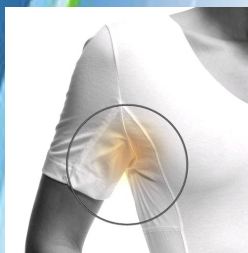
Una diversa classificazione delle macchie, ancor più specifica, è possibile considerando la loro composizione e natura.



- **Macchie Proteiche:** Dette anche macchie enzimatiche, composte da proteine. Possono essere rimosse solamente con l'ausilio di enzimi specifici.



- **Macchie Ossidabili:** Composte da coloranti, tannini o da ossidi metallici (come le macchie di ruggine)



- **Macchie di Sudore:** insieme a queste macchie troviamo anche quelle di urina.



- **Macchie Liposolubili:** Rimovibili con solventi, come ad esempio quelle di biro, colla, smalti, rossetto, etc.



# ***Importante da ricordare!!!***

**Prima di procedere con la smacchiatura e la ricerca della natura della macchia bisogna ricordarsi queste semplici regole:**



- Non spruzzare vapore sulla macchia se non si è certi della sua natura. Si potrebbe fissare.
- Provare a versare un po' di acqua fredda sulla macchia e riconoscere se è magra o grassa.
- Se non si capisce la natura della macchia utilizzare sempre per PRIMO uno SMACCHIATORE per MACCHIE PROTEICHE per togliere tutte le parti fissabili con gli altri smacchiatori



# Macchie Magre

Queste macchie sono facilmente rimovibili con acqua e tensioattivi. Tuttavia esse presentano sostanze difficili da rimuovere, quali pigmenti, tannini, componenti zuccherini e componenti colorati. Per eliminare questi elementi è necessario utilizzare lo smacchiatore specifico.



Tra le macchie magre troviamo: **erba**, **caffè**, **tannino**, **vino**, etc



Il lavaggio ad acqua può rimuovere gran parte della macchia magra (ad esclusione della sua parte pigmentata), mentre il lavaggio a secco non riuscirà ad eliminarla.

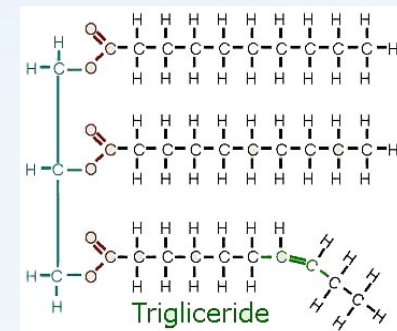
Per rimuovere in sicurezza queste macchie è possibile utilizzare:

**D5 Magre**



# Macchie Grasse

Le macchie grasse sono composte tipicamente da trigliceridi, oli sintetici e naturali o acidi grassi. La loro struttura principalmente apolare li rende idrofobici. Per rimuoverli è dunque necessario utilizzare tensioattivi o solventi sgrassanti



Tipiche macchie grasse sono quelle di: Olio di oliva, cibo, salse, olio motore, grasso , etc.



Vengono rimosse facilmente nel lavaggio con solventi, mentre si incontrano maggiori problematiche nel lavaggio ad acqua





# Macchie Grasse

Per eliminare le macchie grasse durante un lavaggio ad acqua è possibile utilizzare un pretrattante ad ampio spettro molto concentrato. Bisogna utilizzare uno sgrassante in grado di rimuovere la parte grassa ed i possibili componenti affini.

Tintolav consiglia **PREZYM**.

Il nuovo pretrattante

BIENZIMATICO sgrassante.

Presmacchiatore senza

paragoni, attivo contro tutte le

macchie

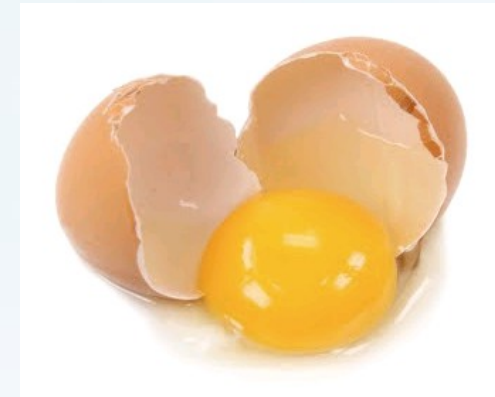


# Macchie Proteiche

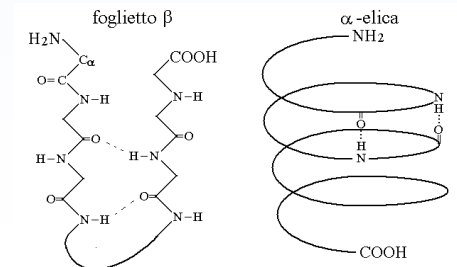
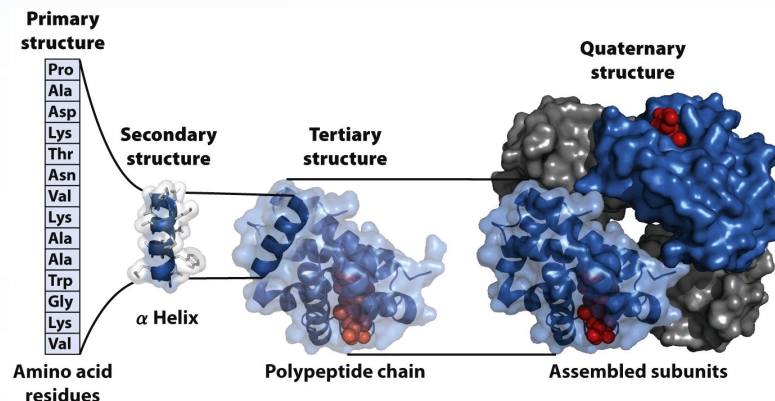
Le macchie proteiche, dette anche enzimatiche, sono costituite da proteine.



Tutti i cibi di derivazione animale contengono proteine (es. uova, latte, cioccolato, **sangue**, etc.).



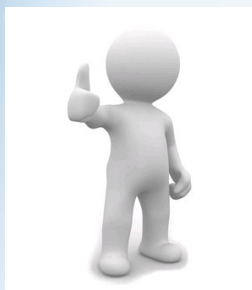
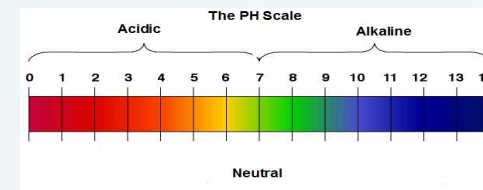
Le proteine, se denaturate, (processo di cambiamento della struttura proteica causato da un agente esterno) diventano insolubili. *Quindi le proteine possono fissarsi irreversibilmente al tessuto e macchiarlo irrimediabilmente.*



# Macchie Proteiche

Le proteine possono essere denaturate in differenti modi :

- pH troppo acidi
- Calore
- Ossidazione chimica (Ipoclorito di sodio)



***Per evitare questo processo conviene quindi iniziare la smacchiatura rimuovendo la parte proteica.***

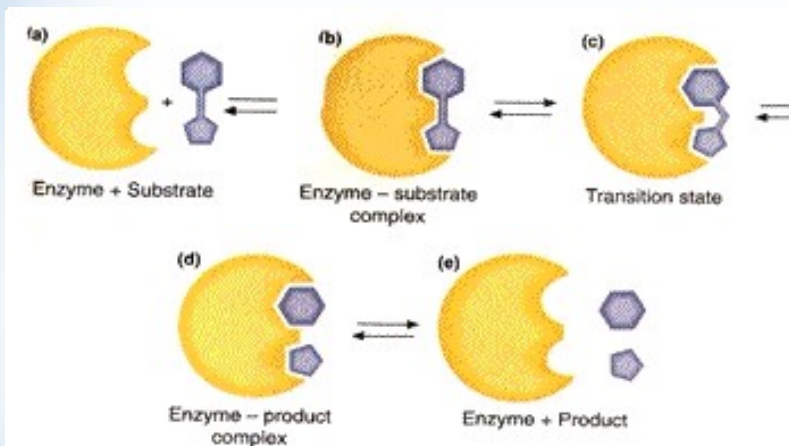
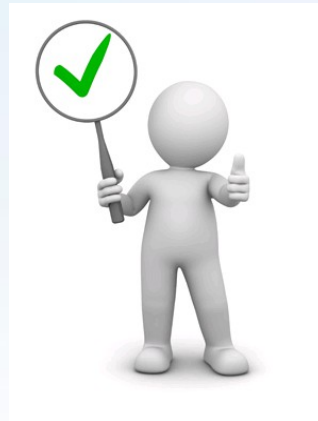
Successivamente si potranno utilizzare gli altri smacchiatori per rimuovere gli altri componenti.





# Macchie Proteiche

Per la rimozione delle macchie proteiche è necessario uno smacchiatore ricco di enzimi. Per questa applicazione Tintolav ha sviluppato D4 Proteiche. Lo smacchiatore per le macchie proteiche.



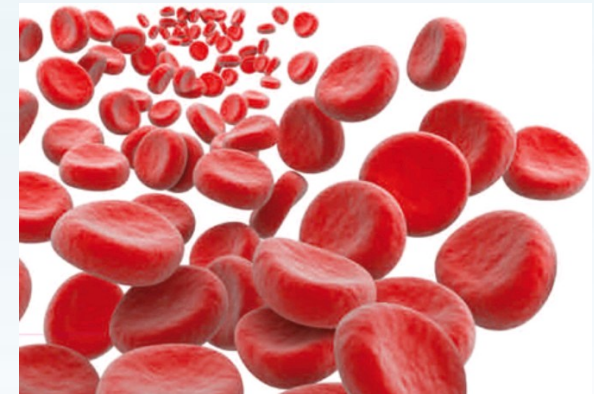
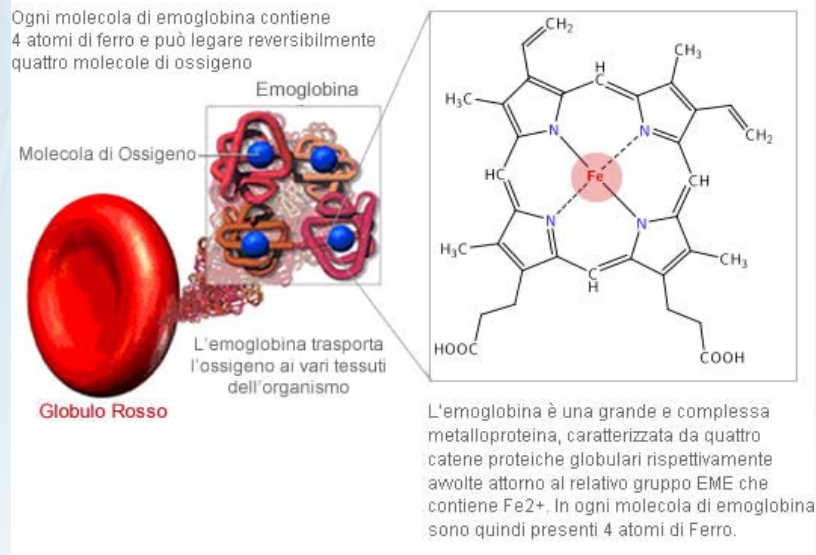
Essendo un prodotto enzimatico, per rimuovere la macchia, basta applicarlo e lasciare che gli enzimi lavorino.



# Macchie di Sangue



Le macchie di sangue sono di origine proteica. Il tipico colore rosso è dato da una proteina (emoglobina). Questa proteina, se denaturata, si fissa irreversibilmente sul capo lasciando per sempre la macchia rossastra.



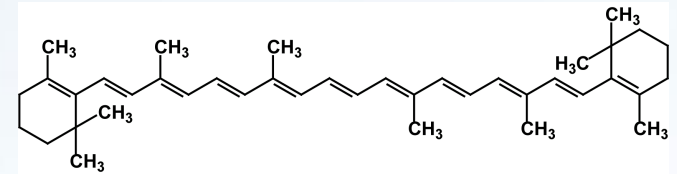
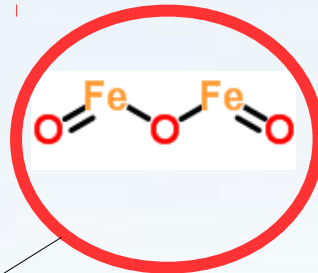
Per eliminare questa macchia utilizzare lo **smacchiatore D4**. Successivamente, per igienizzare il bucato, si consiglia l'impiego di un forte igienizzante come ad esempio **Hygienfresh® OXON** (sui capi bianchi utilizzare ipoclorito oppure acqua ossigenata)



# Macchie Ossidabili

Le macchie ossidabili hanno generalmente colori accesi. La colorazione tipica di queste macchie varia tra il rosso e il giallo.

La parte colorata solitamente è data da ossidi metallici, come ad esempio la ruggine, o da composti chimici fotoattivi, come ad esempio il beta-carotene dei pomodori.



# Macchie di Ruggine



Le macchie di ruggine sono originate dall'ossidazione di pezzi di ferro, che andando a contatto con il tessuto possono trasferire questo ossido. L'ossido Ferrico ( $\text{Fe}_2\text{O}_3$ ) è solubilizzato da composti molto acidi e da sostanze particolari.



Tintolav ha detto no ai composti derivanti dal fluoro in quanto molto tossici per gli operatori. Per questo i nostri laboratori hanno sviluppato **D2 Ruggine**

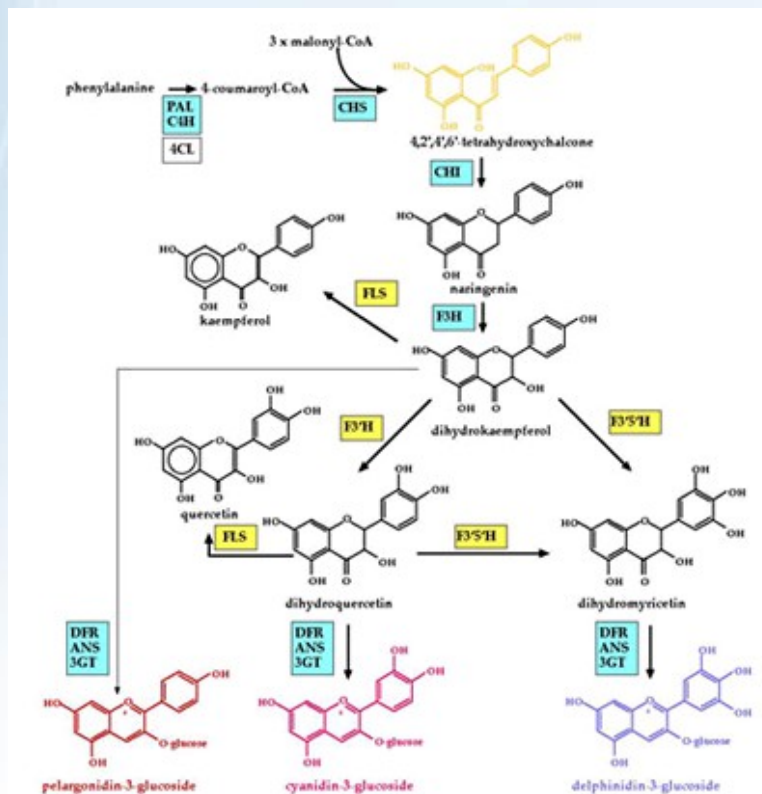




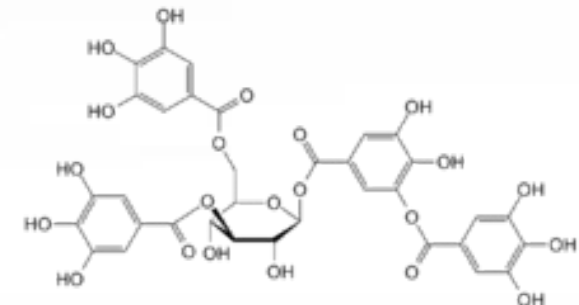
# Macchie di Vino



Rientrano nella categoria delle macchie ossidabili. La problematica di questo tipo di macchie sono date dalla colorazione lasciata sul tessuto. Questa è dovuta ai tannini contenuti nel vino. Infatti i tannini erano i coloranti usati nell'antichità.



I tannini sono costituiti da differenti polifenoli sviluppati dalle piante. Questi composti vengono generati per evitare l'attacco di alcuni predatori ed insetti

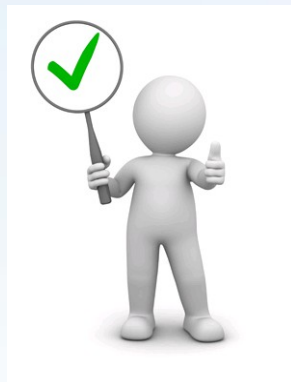




# Macchie di Vino

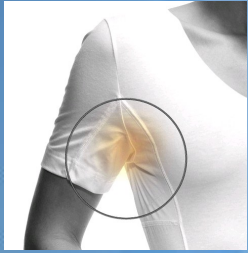
Per le macchie di vino è possibile agire in due modi differenti:

- Per macchie piccole e difficili da rimuovere è possibile utilizzare **Jolly vino**. Smacchiatore superconcentrato per macchie di vino difficili



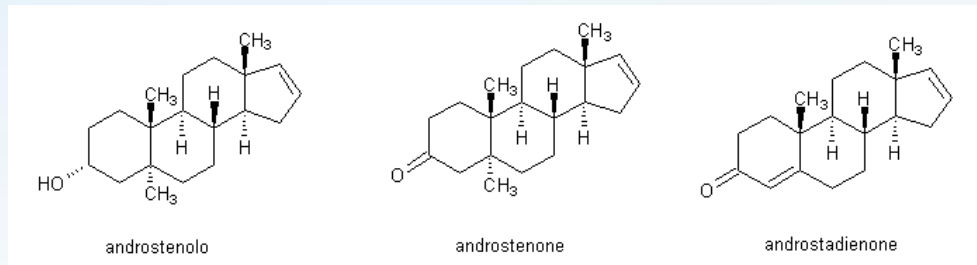
- Per macchie estese, ad esempio per tovaglie di ristoranti, è possibile utilizzare come additivo **Hygienefresh®** **OXON**. Questo prodotto, addizionato nel prelavaggio, elimina tutte le macchie di vino presenti.





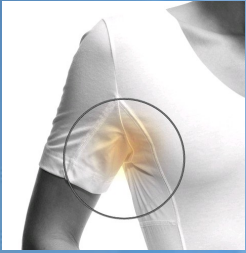
# Macchie di Sudore e Urina

Le macchie di sudore e urina sono costituite generalmente da sali rilasciati dal corpo umano, da componenti organici volatili e non (ad esempio Urea, feromoni). La componente salina è rimovibile con acqua, però i componenti organici ( che creano l'alone giallo e l'odore) sono difficili da rimuovere.



La degradazione dei feromoni rilasciati durante la sudorazione crea l'odore intenso della sudorazione e l'alone giallo.

# Macchie di Sudore e Urina



Per rimuovere queste macchie bisogna utilizzare smacchiatori correttamente bilanciati che rimuovano sia la parte salina che la parte organica.

- **D1 Sudore** → Smacchiatore specifico e puntuale per macchie vecchie di sudore e per intensi odori caratteristici. Grazie alla sua formulazione è **possibile utilizzarlo anche per macchie di sugo, salsa e cioccolato**



- **Toglisudore** → ottimo per eseguire un'azione più ampia. Utile soprattutto per pretrattamenti di lenzuola e capi di ospedali, comunità, etc..



# Smacchiatori Aerosol

Per una smacchiatura pratica e veloce è possibile utilizzare degli smacchiatori spray.

Questi smacchiatori sono molto concentrati ed hanno un ampio spettro d'azione

**La loro praticità ti sorprenderà!!**

## **TINTOSMAC**

Basta spruzzare sulla macchia e mettere il capo in lavatrice !!!



## **Hygienfresh® DRY SPOT**

Lo smacchiasecco sempre pronto all'uso. Basta spruzzarlo sulla macchia, lasciare asciugare e spazzolare. Smacchiatura efficace e senza aloni!!





# La sequenza degli smacchiatori

Bisogna per prima cosa riconoscere la tipologia di macchia e successivamente seguire la giusta sequenza per rimuoverla in sicurezza evitando danni.

*E' un lavoro da Detective delle macchie !!!*



Nel caso non si individuasse il tipo di macchia è consigliabile seguire la seguente sequenza per ottenere comunque il miglior risultato possibile evitando di fissarla

**1)D4 PROTEICHE**

**2)D1 SUDORE**

**3)D5 MAGRE**

**4)D3 VERNICE**



# La sequenza degli smacchiatori

## D-Line Tabella Smacchiatura Professional Textile Cleaning



Macchie	D1 - Sudore	D2 - Ruggine	D3 - Vernice	D4 - Proteiche	D5 - Magre
Amido			2	1	
Birra				1	2
Caffè				1	2
Catrame					
Cera					
Cioccolato	3			1	2
Coca cola			2		1
Colla					
Fango	1				2
Fuliggine		2			
Gomma da masticare					
Grasso					
Impronte di bottoni		2	1		
Latte	2			1	
Liquore			2		1
Lucido scarpe		2	1		
Macchie di erba	2				1
Macchie di metallo					
Maionese			2	1	
Marmellata/frutta				1	2
Medicine			2	1	
Miele			2	1	
Mostarda			2	1	
Muffa	1				2
Olio					
Olio di pesce			2	1	
Olio per cucinare			2	1	

## D-Line Tabella Smacchiatura Professional Textile Cleaning



Macchie	D1 - Sudore	D2 - Ruggine	D3 - Vernice	D4 - Proteiche	D5 - Magre
Olio di pesce			2	1	
Olio per cucinare			2	1	
Panna/gelato					
Penna					
Pennarello					
Pittura		2	1		
Profumo	2		1		
Resina					
Rossetto			2	1	
Ruggine					
Salsa di pomodoro	3		2		1
Sangue		2		1	
Smalto per unghie					
Succo di frutta				1	2
Sudore					
Tabacco		2			1
Té					1
Tinta		3	2		1
Tinta per capelli		2	1		
Trucco		2	1		
Unto/olio di motore					
Uovo			2	1	
Urina	3			1	2
Vernice					
Vino rosso		2			1
Vino bianco	2			1	
Vomito	3			1	2

Nel caso in cui sono indicati più smacchiatori, lo smacchiatore successivo dovrebbe essere utilizzato solo se il precedente non ha avuto effetto sulla macchia. Tra le varie applicazioni degli smacchiatori l'area trattata dovrebbe essere risciacquata completamente. È sempre consigliabile svolgere un test di prova sul bordo del capo, soprattutto quando vengono trattati capi delicati o capi con colori brillanti.